

Obiteljske kuće i vile arhitekta Mladena Kauzlarića u Zagrebu

»Ta glavna je odgovornost arhitekta vizualno zadovoljstvo«.¹

U razdoblju između 1931. i 1940. godine arhitekt Mladen Kauzlarić realizirao je, u suradnji s arhitektom Stjepanom Gombašem, projekte za 15 obiteljskih kuća i vila. U arhitektonskom smislu, vila (ili obiteljska rezidencija) je luksuznija od obiteljske kuće, koja je skromnijeg karaktera. Vila, za razliku od obiteljske kuće, podrazumijeva stanovanje višeg standarda koje se odnosi na sam projekt, a ne postiže se opremom unutrašnjosti. Nadalje, u pravilu, mjesto za gradnju vile zaprema veliku parcelu na kojoj će arhitekt, svojom intervencijom, u prostoru postići novu ambijentalnu vrijednost u kojoj, preko razvedenosti i povezanosti s pejzažem, izrasta vila i postaje njegov neodvojivi dio.

Akademik Mladen Kauzlarić, akademski arhitekt (1896.-1971.)

Završivši Graditeljsku školu, potom Arhitektonski odjel Akademije likovnih umjetnosti kod Iblera (Zemljaš), razvoj arhitekta Mladena Kauzlarića tekao je putem širokog dijapazona arhitektonske problematike. Godine 1940. zapošljava se na Arhitektonskom odjelu Tehničkog fakulteta u Zagrebu na kolegijima crtanja, gdje ubrzo postaje i redovni profesor. Nemoguće je rad Mladena Kauzlarića promatrati bez njegove suradnje s dipl. ing. arhitekture **Stjepanom Gombošem** (1895.-1975.). S. Gomboš diplomirao je arhitekturu na Tehničkoj visokoj školi u Budimpešti, a izvanredni profesor na Tehničkom fakultetu u Zagrebu bio je od 1950.-1954. godine. Već sama diferencijacija profesura (Kauzlarić — interijer, Gomboš — industrijsko graditeljstvo) na neki način ih razlikuje u smislu podjele rada, o čemu je najvjerodostojnije rekao sam Gomboš nakon Kauzlarićeve smrti: »Ja sam uglavnom davao inicijativu i tehnička rješenja, a on je projekte umjetnički dotjerivao.«² Simptomatično je da Kauzlarić 60-ih i 70-ih gradi muzeje, a Gomboš industrijske objekte.

Promišljajući arhitektonske kreacije Mladena Kauzlarića, moramo imati u vidu nekoliko činjenica:

— ako umjetnost doživljavamo kao artefakt, prirodno je da su umjetnička djela podložna materijalnom uništavanju — nasuprot ideji³ koja je neuništiva. Stoga se kroz pokušaj rekreacije⁴ te, neuništive ideje, potrebno držati izvorne Kauzlarićeve zamisli;

- unutar stilske formacije internacionalnog funkcionalizma ili anticipiranog pluralizama potrebno je prepoznati Kauzlarićev vlastiti arhitektonski riječnik;
- topološka svojstva su usko vezana uz smisao elementarnog zatvaranja, ograđivanja stvaranja intime prostora;
- jednostavnost u realizaciji interijera koja ne zastaje dok nije potpuno ekonomična, konstruktivna i izvedena prema mjerilu čovjeka; a prije svega funkcionalna;
- Kauzlarićevi crteži, skice i perspektive nose u sebi likovnu kreativnost te ga arhitekt Juraj Denzler definira i kao »Apolona crtanja«⁵. Ponekad nedovršeni crteži, katkada kao proces razmišljanja, govore više od dovršenih djela. Pejzaž je u crtežu, baš kao i u njegovim arhitektonskim kreacijama, povezan s njegovim poimanjem arhitekture;
- premda prisutni strani utjecaji nisu tema ovoga rada, moramo istaknuti da je Kauzlarić djelovao u skladu sa suvremenim mišljenjem koje se reflektira u kulturološkom, kompozicijskom i idejnom poimanju arhitekture.

Čitav Kauzlarićev opus kreće se oko vizije čistih, sjajnih prizmi koje imaju vrijednost plastičnih volumena. Takva je i njegova prva vila⁶ — Vila Spitzer⁷, gdje će arhitektura — strukturirana uz pomoć štedljivog oblikovnog riječnika, rezultirati otmjenom ljepotom i jednostavnošću kao kvalitetom koju je Kauzlarić uvijek podcrtavao. Naizgled strogo pročelje zatvorene pravokutne forme, rastvoreno potezom horizontalnih prozora koji povezuje i naglašava vezu unutrašnjeg i vanjskog prostora i daje utisak otvorenosti ili *open space*-a⁸, rezultira magičnom igrom sjena i refleksija, koje kao lajtmotiv prepoznajemo u Kauzlarićevu djelu. Skupina vila koje (uvjetno rečeno) pripadaju geometrijskom oblikovnom slogu gdje se purizam ne može negirati, sadrži u svojoj pozadini slobodan, elastičan i funkcionalan tlocrt te logičnu prostornu organizaciju. Ovaj je efekt na tim vilama, pa tako i na Vili Spitzer, postignut zahvaljujući pregradnim zidovima, što je vidljivo na tlocrtnoj dispoziciji prizemlja. Nadalje, princip velikog dnevnog boravka s direktnim izlazom na terasu, što omogućuje kontakt s vrtom, postat će prepoznatljiv detalj njegovih arhitektonskih kreacija. U interijeru je prisutna ideja *total dizajna*, od kojega je, nažalost, malo sačuvano. Izvanredno modernističko stubište vrlo jednostavne

i profinjene forme otkriva primarno isticanje kvalitete materijala i izbor boja u savršenoj konstruktivnoj ekspresiji.

Godinu dana nakon Vile Spitzer Kaulzarić projektira Vilu Schwartz⁹. Eksterijer je recentno bitno izmijenjen, dok je interijer sačuvan gotovo u cijelosti. Zid dnevnog boravka i ovdje je maksimalno otvoren te je na taj način omogućen spoj arhitekture sa šumom na Tuškancu. Tu je prisutna implementacija »praktičnosti«, tipično Kaulzarićevskog jezika, vidljiva u izvedbi detalja — od rasvjetnih tijela do ugradbenih ormara, okarakterizirana minimalizmom i nenametljivošću te čistim formama prilagođenim funkciji prostora.

Nakon Vile Schwartz, Kaulzarić je izradio projekt za Vilu Klobučar,¹⁰ izgrađenu na Jabukovcu.

Sukladno osnovnoj geometrijskoj sintaksi plošnih, čistih fasada, nastaje sljedeća vila u Novakovoj — Vila Pučar¹¹. Njezin će dinamički kontrapunktalni vizualni element pročelja biti njegovo rastvaranje naglašenim plasticitetom dubokih lođa. Ispuna čelikom uokvirenog parapeta izvedena je mramorom, suprotstavljajući njegovoj horizontali armiranobetonske stupove oker boje. Prozorska stolarija pročelja je drvena, oplemenjena zelenom bojom, kao i na Vili Spitzer. Kako bi naglasio horizontalnu vizuru objekta, Kaulzarić apstrahira i insistira na detaljima, kao što je pravolinijski podzid uz cestu i bočno situiran ulazni prostor. Sve je to izvedeno bez obzira na insistiranje investitora na funkcionalnosti pojedinih dijelova objekta.¹² Velika staklena ulazna vrata prošarana pravilnim metalnim crnim rasterom asociraju na slike geometrijske apstrakcije prve polovice stoljeća. Na dvorišnoj fasadi po prvi puta pojaviti će se elegantni čelični stupovi. Njih će Kaulzarić vrlo često primjenjivati u budućim rješenjima.

Obiteljska kuća Slavić¹³, unatoč skučenosti gradilišta te izrazitoj orijentiranosti na ulicu, podrazumijeva sve elemente kaulzarićevske morfologije. Na bočnoj su fasadi glavni oblikovni element tanki čelični stupovi koji nose armiranobetonsku strehu koja ostavlja dojam izrazite lakoće i elementarne jednostavnosti detalja. Tlocrtna dispozicija je organizirana do maksimuma, a ujedno je aktivna i ekonomična. Kuću je Kaulzarić maksimalno uvukao u parcelu kako bi dobio prostor za formiranje vrta. Kao i na prethodnom objektu, iz istih razloga, ulaz je situiran sa strane. Kao oblikovni element pročelja projektira stakleni erker u metalnom rasteru, kako bi svjetlost pravilno ulazila u unutrašnjost s više strana. Polazeći od težnje za velikim dnevnim prostorima, unatoč maloj površini kuće, ovdje je sve podređeno dnevnom boravku kojem daje apsolutno značenje, a iz njega je omogućio izlaz na terasu i vrt.

Potpuno novi arhitektonski detalj koji Kaulzarić primjenjuje na čistoj geometrijskoj formi Vile Lukač¹⁴ jest doslovno »lijepljenje« izrazito skulpturalnog stubišta polukružnog tlocrta. Nažalost, vila je recentno dograđena.

Nakon Vile Lukač Kaulzarić projektira potpuno nov tip objekata, a koji opet svoj izgled potpuno duguju topološkoj uvjetovanosti. I tu polazi od ideje da vila ne smije biti konkurentna vlastitom pejzažu. Stoga su vile suptilno komponi-

rane u dvije razine i u kontaktu s pejzažem preko terasa, lođa i ulaznih dijelova. Iz tog razloga su najčešće nevidljive s ulice. Aluzija na tradiciju očituje se korištenjem kamena u tretiranju dijela fasade te drveta u izvođenju stolarskih elemenata interijera. Svakako moramo naglasiti kako u poimanju pejzaža, koristeći organski pristup u promišljanju arhitekture, Kaulzarić naglašava element drvene pergole nad terasama prizemlja.

Kaulzarić je projektirao dvije vile u nekad Borošinoj ulici, koje, uvjetno rečeno, pripadaju tom slogu. Vila Heinrich¹⁵, unatoč tomu što je formom kompaktnija, djeluje poput grma koji metaforički izrasta iz zemlje — izraženije pripada organskom slogu. Tlocrt prvog kata čini dnevni boravak, kao jezgra s čije je jedne strane domaćinski prostor, a s druge prostori za rad i odmor koji su potpuno nekonvencionalno dijeljeni i spajani velikim dvokrilnim staklenim vratima. Ti su dijelovi stambene površine prožeti neprekinutom fluidnom prostornošću s izrazitim dojmom otvorenosti. Rastvaranjem zida u dnevnom boravku i potezom horizontalnih prozora doslovno »vuče« prirodu u prostor. Na taj je način prostor animiran različitim tonovima svjetlosti te je Kaulzarić postigao izvanrednu igru svjetla i sjene. Tretirajući zidne plohe drvenom oblogom Kaulzarić insistira na tamnoj boji drveta kojom ublažava moguću hladnoću izrazito velikog prostora te njezinim skraćivanjem, odnosno smještajem tridesetak centimetara ispod razine stropa otvara visinsku dimenziju prostora i ublažava težinu tamnog drveta. Nasuprot njoj, Vila Kaufer¹⁶ podlegla je zakonu horizontalne geometrije izraženijeg plastiteta. Na njoj je funkcionalistička forma svojim čistim oblicima maestralno povezana s krajolikom kombinacijom hortikulturalnog elementa s elementima moderne arhitekture. Vila Kaufer zaprema manju površinu, stoga će i u interijeru biti nešto drugačija. Sačuvano je izvorno dvokrako stubište savršene elegancije i jednostavnosti sa staklenom ispunom parapeta i metalnim rukohvatom. Njime se iz prizemnog stana išlo na prvi kat, gdje su izvorno bile smještene soba za posluhu, garderoba, tri spavaće sobe, kuponica i zimski vrt. On je sa svih strana maksimalno osvijetljen na način da je jedan zid rastvoren velikom staklenom opekrom, a drugi, prema vrtu, velikom prozorskom stijenkom. Dojam otvorenosti pojačavaju i velika dvokrilna staklena vrata. U prostoru prevladavaju svijetli neutralni tonovi slonovače te kontrasti svjetla i sjene. Do kraja pojednostavljen radijator povrhu kojega je mramorna konzola na drugim će objektima biti potpuno drukčije riješen. Kontrastno će rješavati i ugradbene ormare, koji su ovdje riješeni izvanrednom igrom dispozicije ladica i polica... Vrlo često boje drveta kojima rješava ugradbene ormare, u funkciji su dekorativnog osmišljavanja prostora. Za razliku od Vile Heinrich, zidne plohe su bez drvene obloge.

Vila Ladany¹⁷, također pripada tipu objekata u kojima kuća i vrt predstavljaju jedinstvo s akcentuiranim horizontalnim karakterom arhitekture. Razvedeni tlocrt prati konfiguraciju terena, a raspored prostorija predstavlja izvanredan primjer funkcionalnog reprezentativnog stanovanja. U njoj je gospodarski dio posve izoliran od reprezentativnog stanovanja i spavaćeg trakta orijentiranog na vrt. Ulaz u vilu situiran je

sa strane s jednostavnim i elegantnim modernim vratima nakon kojih slijedi reprezentativno ulazno predvorje. Tu Kauzlarić kreativno osmišljava rješenje poda imitirajući crni mramor, a drvenom lamperijom oblaže zidove nasuprot stropu otvorenim staklenim kasetama od drveta. Prostor je tipološki sličan Kovačićevoj estetici poimanja interijera, što je izrazito naglašeno u detalju radijatora, čime potvrđuje kako je naslijedio suvremenost i beskompromisnost od Iblera te sigurnost, staloženost i zanatsko umijeće od Ehrlicha i Kovačića. To je neutralan i jednostavan ambijent tipično Kauzlarićeva sklada boje, materijala i teksture. U dnevnom boravku, iz istih razloga kao i u Vili Heinrich, intervenira u zidnim plohamo pomoću tamnog drveta, a izvanredna ugradbena stolarska stijena s bibliotekom, usred koje je kamini, doima se ujedno tradicionalno i funkcionalno. Bez obzira na zidne stijene obložene drvetom, veliki svjetlosni otvori negiraju težinu zidnih ploha. Neprekidna fluidna prostornost ovdje je još jednom potvrđena kao tipično kauzlarićevsko majstorstvo. Hodnik spavaćeg trakta najbolje odražava kontrapunkt Kauzlarićeva rada. Prvi dio hodnika izveden je u markantnoj tradicionalističkoj maniri, nasuprot drugom dijelu koji, za razliku od prethodnog, s karakterističnim drvenim elementima stolarije i svojom minimalističkom estetikom reduciranih detalja, odražava novi duh vremena.

Vila Schön¹⁸, također je raskošne površine i razvedenog tlocrta. Nažalost, vila je dva puta dograđivana. Stoga originalnu ideju možemo čitati samo iz preostalih nacrtu. Kauzlarić je projektirao bočni ulaz po trijemu duboko u parcelu, čiji osnovni oblikovni element opet čine tanki, lagani čelični stupovi, pojačavajući tako dojam mekoće, nenametljivosti i elegancije. Uvlačeći ulaz duboko u parcelu distancira se od javnih površina i gospodarskog dijela vile smještenih uz ulicu. Nasuprot mekom i laganom pročelju, stražnja strana je plasticitetom armiranobetonskih detalja monumentalnija i teža, potvrđujući ponovo kreativni Kauzlarićev dualitet i uspostavljanje savršene ravnoteže unutar njega.

Jedina dvokatnica s liftom među ovih petnaest arhitektonskih kreacija, Kauzlarićeva je treća vila u Novakovoj ulici — Vila Pick¹⁹. Vila je dvojni objekt na kojem iščitavamo namjernu skromnost usklađenu sa susjednim ranijim objektom. Iz građevinskih spisa toga doba vidimo da su se osnovne konture i visina projektirane vile morali prilagoditi već izvedenoj susjednoj zgradi.

Sljedeća, obiteljska kuća Marić²⁰, smještena je neposredno uz ulicu te je također prislonjena na susjednu kuću, a kako bi se uskladila s postojećom kućom dobila je kosi krov, kao kuriozitet Kauzlarićevih arhitektonskih kreacija. Markantna u svojoj, na prvi pogled, strogosti — Vila Kopista,²¹ pomalo je suzdržanog, zatvorenog, purističkog pročelja. Ovdje je urbanistička uvjetovanost gotovo imperativno nametnula formu. Stoga Kauzlarić teži pobjeći od ulice te je izvedena jaka vertikalna vile završena terasom sa svih strana otvorenom zraku i prirodi. Osnovni oblikovni element terase prepoznajemo u tankim betonskim stupovima plave boje. Najupečatljiviji dio kuće je stubište. Ono je u savršenoj konstruktivnoj ekspresiji i primarno ističe kvalitetu i ljepotu materijala, čiji

je spoj rezultirao izvanrednom jednostavnom formom. Ovakvim načinom doživljavanja materijala i ekspresije postignut je upravo lebdeći karakter prostora koji je lateralno osvijetljen staklenom plohom. Dojam prozračnosti prostora nadopunjen je laganom konstrukcijom rukohvata i staklenom ispunom parapeta te čelom stuba obloženim plavim staklom, nasuprot bijelom teraco gazištu. U stubištu, kao i na stolariji pročelja, dominira plava boja, koja pojačava dojam apstrahiranosti, koji je prisutan na cijeloj vili.

Vilu Adams — »Shell«²², nakon dogradnji danas možemo iščitati samo prema izvornoj nacrtnoj dokumentaciji. Ovdje je slobodni »otvoreni« tlocrt kulminirao. Jače su korišteni rudimentarni elementi kako bi se postigao raskošan tradicionalan izraz, pojačan četveroslivnim krovom koji jedino ovdje nije uvjetovan urbanističkim datostima.

Posljednja u Kauzlarićevu nizu privatnih objekata jest — Vila Farkaš²³, koja je, za razliku od, npr. Vile Lukač, doživjela puno mirniju adaptaciju; ostao je ravni krov i nije dograđen kat te je sačuvan dio fasade obložen kamenom.

Obiteljske kuće i vile Mladena Kauzlarića nastale u razdoblju između 1931. i 1940. godine smještene su u slobodnom prostoru i zelenilu obrežja Zagrebačke gore. Kauzlarićevim projektima kuća i vrt postaju dio cjelovita scenarija, a njihova vizualna vrijednost — cjelokupan kreativni doživljaj. Na taj način on realizira arhitektonske kreacije sklonije geometriji, koje organske postaju u trenutku prilagođavanja *geniusu loci*. Internacionalni funkcionalizam u hrvatskoj međuratnoj arhitekturi pretpostavlja pluralistički odnos prema arhitekturi, koji će se u svijetu dogoditi tek iza Drugog svjetskog rata. Taj je odnos materijalizacija »osjećaja« (das Gefühle) jednog vremena, jednog podneblja, jedne umjetničke individue. Kauzlarić primjenjuje funkcionalnu estetiku zbog kvalitete projekata u okviru modernih datosti industrije i tehnike. Neporeciva je njegova aluzija na tradiciju, čime već u tridesetim godinama prošloga stoljeća pomiruje dvije kulturološke pretpostavke — pojam univerzalnog prve polovine stoljeća i individualnog druge polovine stoljeća. U formalnom smislu njegova je arhitektura uvijek pomalo suzdržana, klasična u svojoj strogoj postavi, s uvijek prisutnom elegancijom. U njegovoj kreativnoj koncepciji nazočna je racionalna komponenta jasne i logične analize funkcije i strukture, podređena smirenom ritmu isto kao što je mjerom, skladom i ukusom prisutna senzibilna inventivnost oblika. Međusobna suzvučja materijala, detalja i izvedbe razvidna su, kako u eksterijeru, tako i u interijeru. Kauzlarićeva arhitektura strukturirana je na principu izmirenja kontrasta uvjetovanih namjenom objekta te mogućnostima i željama investitora. Sve to, kako bi pomirio svoj unutarnji poriv za »podvrgavanjem zakonu promjena«, ali prije svega — zbog apsolutne podređenosti prostoru i ambijentu. Urbanistička uvjetovanost, regionalni i topološki red, osnovna je premisa od koje je polazio, iz koje se rađala forma u »adekvatnom zagrebačkom ambijentu«.

Bilješke

- 1
Iz rukopisa prof. dr. Sene Sekulić-Gvozdanić, Arhitekt Mladen Kaulzarić, 1970., str. 38.
- 2
S. Gomboš, Sjećanja na M. Kaulzarića, u: *Telegram*, 1/1971., str. 17.
- 3
E. Panofsky, Ideja, Zagreb, 2001.
- 4
C. Fiedler, O prosuđivanju dela likovne umetnosti, Beograd, 1965.
- 5
S. Gomboš, Sjećanja na M. Kaulzarića, u: *Telegram*, 1/1971., str. 17.
- 6
Obiteljske kuće i vile interpretirat ću kronološkim redom. Godine su preuzete iz građevinske, odnosno uporabne dozvole. Imena kuća odnose se na prvotne investitore.
- 7
Vila Spitzer, Novakova 15, 1931./32. /jednokatnica/ Brutto P = 520 m²; P terasa = 348 m² /
- 8
C. N. Schulz, Meaning in the Western Architecture, London, 1980., str. 180.
- 9
Vila Schwartz, Golubovac 11, 1933.-35. /prizemnica/ P= 218 m²; P= 22 m²/
- 10
Vila Klobučar, Jabukovac 19, 1934./35. /jednokatnica/ P= 400 m²; P= 96 m² /
- 11
Vila Pučar, Novakova 24, 1935./36. /jednokatnica sa suterenom/ P= 640 m²; P= 77 m² /
- 12
Iz razgovora sa sadašnjim vlasnikom saznala sam Kaulzarićev citat: »Hoću da linija podzida teče.«
- 13
Obiteljska kuća Slavić, Kozarčeva 16 (d. Kozarčeva 18), 1935./36. / jednokatnica / P= 271 m²; P= 57 m² /
- 14
Vila Lukač, Goljak 5, 1935./36. /jednokatnica/ P= 375 m² /
- 15
Vila Heinrich, d. Zamenhofova 7, 1936./37. /jednokatnica/ P= 801 m²; P= 198 m² /
- 16
Vila Kaufer, d. Zamenhofova 9, 1936./37. /jednokatnica/ P= 547 m²; P= 71 m²/
- 17
Vila Ladany, Nazorova 42a (d. Nazorova 52), 1936./37. /prizemnica/ P= 660 m²; P= 226 m² /
- 18
Vila Schön, Pantovčak 72a, 1937. /prizemnica sa suterenom/ P= 658 m²; P= 86 m² /

- 19
Vila Pick, Novakova 12, 1936./37. /dvokatnica/ P= 1060 m²; P= 172 m² /
- 20
Obiteljska kuća Marić, Alagovićeve 31, 1936./37. /jednokatnica/ P= 302 m²; P= 80 m² /
- 21
Vila Kopista, Babonićeva 25, 1937. /jednokatnica/ P= 575 m²; P= 91 m² /
- 22
Vila Adams — »Shell«, Gornje Prekrižje 48, 1938./39. /jednokatnica/ P= 1013 m²; P= 358 m² /
- 23
Vila Farkaš, Gregorjančeva (d. Grškovićeve 31), 1940. /jednokatnica/ P= 393 m²; P= 36 m² /

Summary

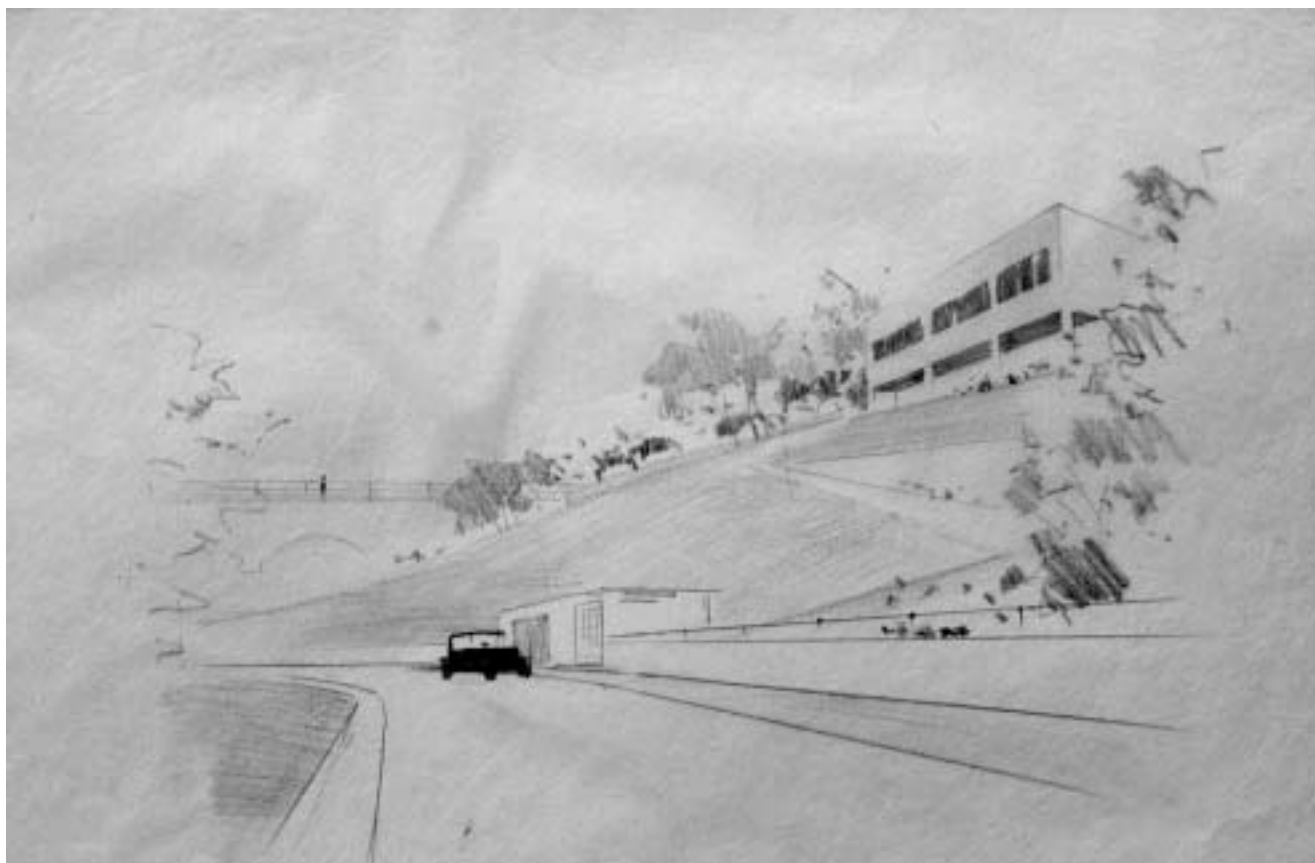
Hela Vukadin Doronjga

Family-houses and Villas of Mladen Kaulzarić in Zagreb

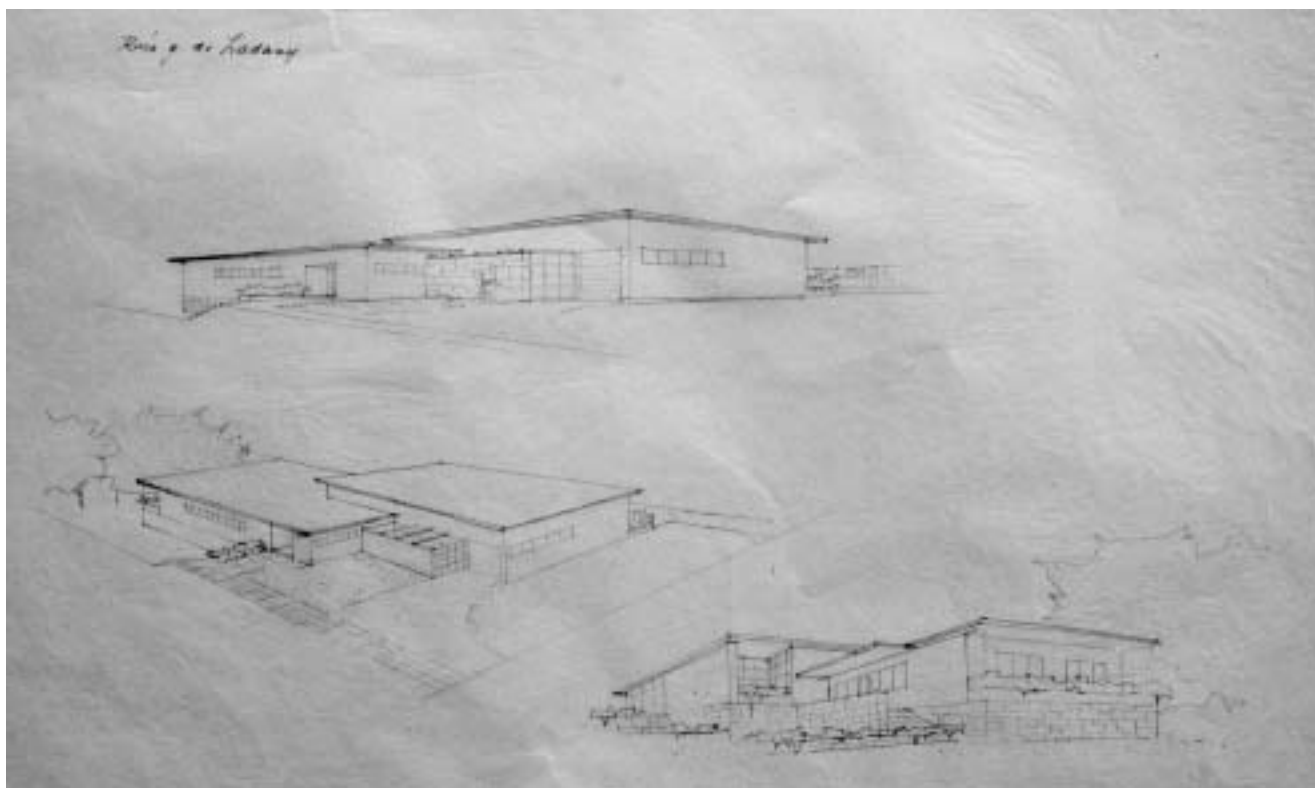
In the period between 1931 and 1940, Mladen Kaulzarić designed 15 family houses and villas marked by International Functionalism, that is, by an anticipated pluralism. In his exceptionally rational, clear, and logical creative concept, the analysis of function and structure results in a scenario in which the house and the garden become a complete experience. His architectural creations, prone to geometry, are organic while having an evident support in tradition. Kaulzarić's architecture, structurally speaking, represents the conciliation of contrasts stamped by the given topologic and urbanistic features. Besides exteriors, he has created and designed a number of humane interiors, following the idea of *total design*.



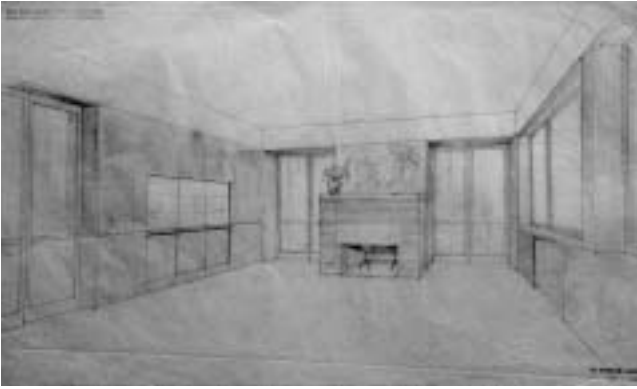
Obiteljska kuća Slavić, perspektiva, inv. br. MGZ 8253.



Vila Spitzer, perspektiva, inv. br. MGZ 7591.



Vila Ladany, perspektiva, inv. br. MGZ 7897.



Vila Heinrich, interijer, dnevni boravak, inv. br. MGZ 7900.



Vila Heinrich, interijer, dnevni boravak, današnji izgled (foto: M. Gregl, 2001.).



Vila Ladany, interijer, hodnik, današnji izgled (foto: M. Gregl, 2001.).

